

Mairie de Paris Anne Hidalgo entretient
le mystère sur son avenir ➔ P.VI et VII

Carnet rose Elle donne naissance
à sa fille sur... l'autoroute A 13 ➔ P.IV

75

Paris • Lundi 7 octobre 2024 • N° 24919 • 2,10 €

Le Parisien



Laure Calamy
Bientôt sur scène
dans une comédie
musicale

➔ Culture & Loisirs - P. 30

7 octobre 2023

Le jour sans fin d'Israël



Un an après, le pays reste hanté
par la monstrueuse attaque du Hamas.
Et toute la région, de Gaza au Liban,
vit au rythme de ses répercussions.
Dix pages spéciales de reportages.

Une jeune femme
se recueille,
en septembre, sur
le site du festival
Nova, l'un des
principaux lieux
où les massacres
ont été perpétrés.

➔ Fait du jour - P. 2 à 11

Le Parisien

Marseille
Petite main de 15 ans
brûlée vive, tueur de 14 :
la guerre sans limites
des narcotrafiquants

➔ Police-Justice - P. 14 et 15



Nice - PSG (1 - 1)
Paris cède sa place
de leader à Monaco

➔ Sports - P. 20 et 21

R 20174 - 007 - 2,10 €



Laure Calamy chantera du Ben Mazué

La comédienne sera à l'affiche en janvier de « Peau d'homme », comédie musicale adaptée de la BD du même nom par Léna Bréban. La metteuse en scène et le chanteur nous en révèlent les contours.

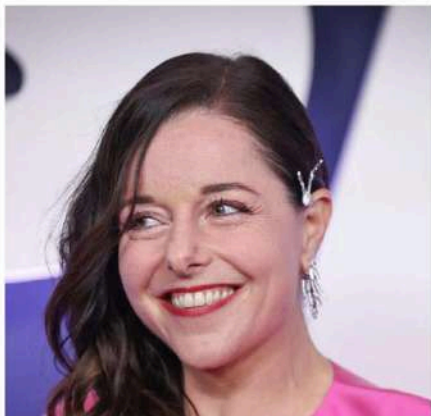
Sylvain Merle

ELLE BRILLE depuis quelques années sur grand et petit écran – ce sera encore le cas vendredi prochain sur Max dans « Une amie dévouée », mini-série sur une fausse victime du Bataclan –, mais ceux qui ont pu apprécier la nature fantaisiste et réjouissante de Laure Calamy sur les planches savent combien la comédienne y manque tant. Depuis « le Jeu de l'amour et du hasard », en 2018, qui lui a valu le Molière de la comédienne, elle n'a plus foulé la scène que pour des lectures.

Alors, quand Léna Bréban – metteuse en scène saluée en 2022 de plusieurs Molières pour son jubilatoire « Comme il vous plaira », Shakespeare joyeux et musical à voir actuellement au Théâtre Hébertot et dont le « Sans famille » reprend le 20 novembre à la Comédie-Française – écrit en songeant à elle son adaptation de la BD « Peau d'homme » en comédie musicale, elle sait pertinemment que l'actrice, son amie depuis le conservatoire, ne pourra pas la jouer.

Et Bianca deviendra Lorenzo

« Je le savais, mais ça m'a aidée en écrivant de penser à son énergie, son rapport au corps, son humour », explique Léna Bréban. C'est sans compter sur la curiosité de l'actrice qui demande à lire. Aime. Et désire le jouer. Et le temps ? Elle le



prendra et incarnera donc sur scène le personnage de Bianca, la jeune femme qui, avant de se marier, revêt une peau d'homme pour devenir Lorenzo afin de découvrir le monde masculin et son futur époux... L'un des événements de la rentrée de janvier.

« Je vais retrouver cette femme que j'adore, cette actrice que j'admire », s'enthousiasme la créatrice, ravie de pouvoir enfin parler de ce projet sur les rails depuis de longs mois. « C'est une bête de scène, Laure, et pour cette histoire, elle va être géniale, continue-t-elle. C'est un clown, elle a tout de l'actrice burlesque, elle est très physique, j'ai construit une troupe de comédiens-chanteurs autour d'elle, j'aime les troupes. »

Sur scène, ils seront neuf qui sauront aussi jouer de certains instruments de musique. La comédienne, elle, a dit oui avant même d'avoir entendu les chansons. Quatorze titres, solos, duos ou plus, écrits et composés par Ben Mazué, lui aussi d'emblée convaincu. Il avait vu et écouté le Shakespeare de Léna Bréban dans une lettre à Grand Corps Malade, parue en 2022 dans « les Correspondants », ouvrage regroupant des mois d'échanges épistolaires entre les deux.

« En lisant ça, je me suis dit que Ben avait compris ce que je voulais faire dans mes spectacles », se souvient Léna Bréban. C'est-à-dire ? « Parler de choses essentielles dans la société. La place



Laure Calamy (à gauche), propulsée star du petit et du grand écran ces dernières années notamment à la faveur de la série « Dix pour cent », n'était plus montée sur scène avec une troupe de théâtre depuis 2018. Elle chantera les airs imaginés par Ben Mazué.

des femmes, l'égalité homme-femme, l'homosexualité, la lutte contre le fanatisme, la liberté... sont le fil rouge de tous mes spectacles, mais en m'autorisant la légèreté, la joie et l'humour, sans côté moralisateur. »

« Sans dramatiser le propos, en le traitant avec sincérité et intelligence », résume de son côté Ben Mazué. « C'est la première fois que j'écris une comédie musicale, et j'ai adoré, ajoute l'auteur-compositeur-interprète qui avait aussi beaucoup aimé la BD. J'ai vécu cette création tout le temps de manière très heureuse, ce qui est rare dans ma vie. Quand je suis sur un album, je souffre, en tournée, je souffre, mais là, ça n'a été que du bonheur. »

Bonheur partagé par Léna. « C'est carrément un des trucs les plus magiques qui me soit arrivé, souffle-t-elle. Ben est un tel raconteur d'histoires, il touche au cœur dans ses chansons. Comme Laure, que les gens aiment parce qu'avec sa simplicité, sa sincérité, elle parle de nous tous quand elle joue, poursuit Léna. Et là, Ben nous a écrit des tubes, j'ai passé mon été à les écouter en boucle. »

Le retour du ménestrel

À quelle couleur musicale s'attendre ? « Il y a quelque chose de médiéval dans la BD qu'on voulait rendre, explique Ben. On a donc introduit un conteur, des instruments à cordes anciens, mais on a aussi pris beaucoup de liberté, ce qui produit pas mal d'anachronismes musicaux, poursuit-il. On en avait le droit. L'histoire, c'est une femme qui revêt une peau d'homme, il y a quelque chose de magique. On s'est permis cette magie dans la musique. »

Dans le phrasé des chansons, on retrouvera la prosodie singulière du chanteur, l'urgence et la puissance émotionnelle qu'on lui connaît. Avec la difficulté qui va avec. « Je suis très content que ce soit Laure Calamy parce que c'est une actrice très technique, estime encore Ben Mazué. Quoi qu'il arrive, je sais qu'elle maîtrisera le flow, elle a ce degré d'exigence. » Début des répétitions le 25 novembre au Théâtre Montparnasse.